

2026학년도

연암공과대학교 신입생 모집요강



LG와 함께
더 큰 세상으로 나아갈
미래 인재 양성

전기전자공학과

스마트전기전자공학과

기계공학과

스마트기계공학과

스마트소프트웨어학과

자유전공학과

LG에서 설립·지원하는
연암공과대학교는
AI기반 공학계열 특성화 대학입니다.

LG의 전폭적인 지원과
LG계열사와의 지속적인 산학협력 네트워크는
연암공과대학교가 다른 대학과
차별화되는 최고의 강점입니다.



I. 대학 소개	취업률(전체/대기업/유지) 및 대기업 취업 현황	02
	LG-DAY	04
	주문식 트랙반	06
	등록금 및 장학금	08
	기숙사, 천원의 아침밥	10
	동아리	11
	각종 행사 및 경진대회	12
	AI·DX센터, LG디스커버리랩(부산)	14

II. 학과 소개	전기전자공학과(2년제)	16
	스마트전기전자공학과(3년제)	17
	기계공학과(2년제)	18
	스마트기계공학과(3년제)	19
	스마트소프트웨어학과(3년제)	20
	자유전공학과(3년제)	21

III. 모집인원 및 원서접수 안내	22
----------------------------	----

IV. 전형별 지원자격	24
---------------------	----

V. 성적반영방법	26
------------------	----

VI. 제출서류	30
-----------------	----

VII. 수험생 유의사항	34
----------------------	----

VIII. 제출서류 양식	37
----------------------	----



연암다움 #1.

졸업생의 반 이상이 대기업으로 취업하는 대학



전체 취업률

2024년 대학정보공시 기준

80.5%

대기업 취업률

2024년 대학정보공시 대상자의
대기업 취업현황 자체 집계 기준

57.3%

유지 취업률

2024년 대학정보공시 기준

91.3%

우리의 스펙은 연암공과대학교입니다

김기홍, 김준한, 박찬의 동문

스마트전자공학과 24학년도 졸업
LG에너지솔루션 폴란드 근무 중

“한 번쯤은 해외에 살아보고 싶었는데, 폴란드에 와 보니 자유로움과 워라밸 (Work-Life Balance)이 보장되고 있다는 점에서 좋습니다. 오전 7시에 출근해서 오후 3시에 퇴근하는데, 퇴근 후 맥주를 마시거나 자기 계발할 시간이 있어요. 그리고 폴란드 외에도 영국, 독일, 스페인, 불가리아, 프랑스 등 많은 나라를 여행할 수 있어 좋았어요.”

“해외 취업을 고민하시는 분들, 선배들이 다 길을 닦아두었기 때문에, 열심히 공부 하셔서 오시면 됩니다.”



문성호 동문

스마트소프트웨어학과 22학년도 졸업
LG유플러스 근무 중

“확실히 대기업이다 보니 급여도 좋고, 복지도 각종 인터넷·통신비 무료를 비롯해 각종 수당 등 여러 혜택을 누리고 있어요. 기본적으로 재택근무를 하고, 원하는 시간에 출·퇴근할 수 있는 점이 좋아요.”

“실제로 학교에서 배운 스프링 프레임워크 과목, 클라우드 과목을 현업에서 동일하게 사용하고 있어서 많은 도움이 되었어요. 학교 수업을 열심히 들으면 실무에서도 잘 적용할 수 있고, 코딩 대회나 각종 프로그램에 참여하면 취업에 도움이 될 겁니다. 제 동기들도 LG 자회사나 LG 계열사 등으로 많이 취업했기 때문에 취업 걱정 없이, 열심히 하시면 됩니다.”



대기업 입사자 수
265명

LG계열사 취업자 172명

LG이노텍	48명	LG유플러스	10명	LG헬로비전	3명
LG전자	43명	LG화학	9명	LX MMA	2명
하이엠텔루텍	17명	미디어로그	4명	LG-HY BCM	1명
LG에너지솔루션	17명	LX세미콘	4명		
비즈테크아이	11명	LG마그나이파워트레인	3명		

LG 외 대기업 취업자 93명

포스코퓨처엠	11명	금호피앤비화학	2명	한진	1명
삼성전자	9명	포스코GY솔루션	2명	SK ON	1명
SK하이닉스	9명	롯데케미칼	2명	한화토탈에너지스	1명
에코프로비엠	7명	나래에너지서비스	2명	SK기파운드리	1명
포스코	6명	현대제철	2명	현대로템	1명
한화솔루션	6명	금호미쓰이화학	2명	포스코엠텔	1명
포스코필바라리튬솔루션	3명	삼성SDI	1명	SK넥실리스	1명
SK이노베이션	3명	현대BNG스틸	1명	울산지피에스	1명
현대오일뱅크	3명	KCC	1명	GS칼텍스	1명
현대자동차	3명	쿠팡풀먼트서비스	1명	에코프로이엠	1명
SK실트론	3명	전북에너지서비스	1명		
포스코GYR테크	2명	남해화학	1명		

이수연 동문

전기전자공학과 24학년도 졸업
LG유플러스 근무 중

“친구들보다 빨리 취업했다 보니 급여도 좋고, LG임직원으로서 다양한 복지도 누리고 있어요. LG라는 누구나 아는 기업에 근무하고 있어 부모님께서 자랑스러워하세요.”

“회사 면접에서, 다양한 대회 경험이 있다는 질문이 있었고, 재학 시절 참여했던 캡스톤디자인 경진대회, AI 경진대회에 관해 얘기할 수 있었습니다. 학교에서 주관하는 각종 대회에 참여하고 자격증을 취득하고, 교수님께 취업에 대한 적극적인 태도를 보여드리는 것이 중요하다고 생각합니다.”



정의석 동문

스마트기계공학과 24학년도 졸업
LG화학 근무 중

“업무 강도도 괜찮고, 함께 하는 직장 동료들도 너무 좋고, 전반적으로 다 만족하면서 근무하고 있어요.”

“화공 트랙반에서 배운 석유화학 관련된 기본 지식이 많은 도움이 되었습니다. 또한 방학에 나갔던 현장 실습을 통해 실무 경험을 쌓았고, 학교에서 제공하는 모의 면접, 자기소개서, 인적성 시험, 여러 강연 참여, 자격증 취득 프로그램이 취업에 큰 도움이 되었습니다.”

김형찬 동문

기계공학과 23학년도 졸업
LG전자 근무 중

“같은 반 동기보다 연봉이 높은 편이고, 매년 들어오는 복지 포인트와 명절 보너스, 맛있는 구내식당 밥 등 좋은 점이 정말 많아요.”

“우리 학교가 갖고 있던 LG전자 면접 관련 정보, 면접 예상 질문 그리고 방향 때 학교에서 제공하는 자격증 취득 프로그램이 취업에 많은 도움이 되었습니다.”



연암다움 #2. LG계열사 취업박람회 'LG-DAY'

2024
LG-DAY



연암공과대학교에서 매년 진행하는
LG계열사 취업박람회 'LG-DAY'는
대기업 성공적 취업을 위한 채용 정보 공유의 장입니다.



LG계열사 취업설명회

회사 소개, 주요직무, 성장 비전 등
계열사별 주요 특징 안내





2024
LG-DAY

10개의 LG계열사 참여

 LG전자

 LG디스플레이

 LG이노텍

하이프라자

LG전자 서비스&유지보수 자회사
하이-엠슬루텍

 LG-MAGNA

 LG화학

 LG에너지솔루션

 LGU+

 LG CNS BizTech

LG계열사 직무상담회

인사담당자 및 우리 대학 졸업 선배가 전하는
직무별 필요역량, 성공 취업 관련 코칭



연암다움 #3.

대기업 취업 전문 프로그램 '주문식 트랙반'

대기업이 필요로 하는 맞춤형 인재 양성을 위한 주문식 과정으로, 정규교과와 비교과 활동을 통합 운영하여 실무 역량과 취업 경쟁력을 강화하는 프로그램입니다.



주문식 트랙반 운영기간

졸업학기(1개 학기)

또는

졸업학년(2개 학기)

프로그램 구성

1 정규 교과과정

트랙반별 관련 기업 출신 교수진의 기업 맞춤형 수업

2 비교과 프로그램

산업체 맞춤형 인재로
POWER UP!



운영 트랙반

LG전자서비스

제품의 다기능화 및 프리미엄화에 대비한 LG전자 서비스 엔지니어 양성

하이엠솔루텍

LG전자 시스템에어컨 분야의 직무 수행에 최적화된 주문식 교육과정을 통해 현장 실무역량을 갖춘 서비스엔지니어 양성

첨단항공제조

항공우주 부품제조 참여기업과 협력 운영으로 항공우주 관련 기업의 설계직군, 생산기술직군, 생산/품질직군의 인재 양성

첨단항공MRO

한국항공우주산업(KAI)과 동사에서 출자한 항공정비(MRO)전문업체인 한국항공서비스(KAEMS)의 전문 기술을 갖춘 인재 양성

반도체

반도체 산업분야 공정, 설비 실무 전문가 및 첨단 반도체 설비 기술직 인재 양성

10개반 운영

LG전자스마트파크

생활가전 Global 1위 기업인 LG전자 HS, ES 사업본부 생산현장에 적합한 우수 인재 양성

화공

정유 및 석유화학, 정밀화학 산업분야에 즉시 투입 가능한 전문기술가 양성

첨단생산기술

생산현장 설비의 합리화, 선진 기술 벤치마킹 및 품질·생산성 향상을 위한 실무 중심 교육을 통해 최적화된 생산기술 인재 양성

LGES배터리(해외-캐나다/폴란드)

에너지산업 분야(2차 전지 배터리) Global 생산기술 전문가 양성

SAP·SW

SAP소프트웨어 개발 전문가 및 백엔드·프론트엔드 개발 전문가 양성

학과별 지원 가능한 트랙반

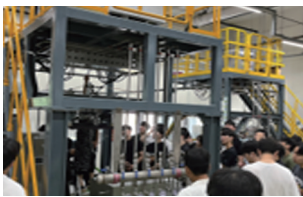
- 전기전자공학과, 스마트전기전자공학과, 기계공학과, 스마트기계공학과
LG전자서비스, LG전자스마트파크, 하이엠솔루텍, 화공, 첨단항공제조, 첨단생산기술, 첨단항공MRO, LGES배터리(해외-캐나다/폴란드), 반도체
- 스마트소프트웨어학과(전공심화)
SAP·SW



비교과 프로그램 안내

산업체 견학

산업체 직접 견학을 통해 현장 직무 이해 및 실무 환경 체험



회사설명회

산업체 초청을 통한 기업 비전 및 인재상 이해



선배와의 대화

입사 선배와의 대화를 통한 실무 경험 공유 및 실질적 취업 정보 제공



방학 중 현장 실습

실무 환경 체험을 통한 직무 이해도 및 현장 대응력 향상



실무자 특강

협약 산업체 실무자 특강을 통한 직무 이해와 실무 역량 향상



취업 특강

실전 중심 취업 특강을 통한 입사지원 역량 및 면접 경쟁력 강화



자격증 취득

산업체가 요구하는 직무관련 자격증을 취득하여 취업 및 업무 역량 향상



취업동아리

지원서, 자기소개서 작성, 모의면접, 인적성 등 기업 맞춤형 취업 전략 제공



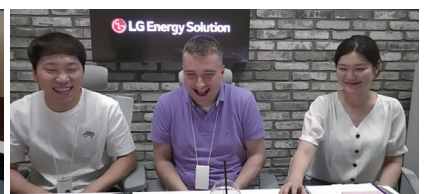
트랙별 별 장학금 지급

별도 기준에 따라 취업장려 장학금 지급



해외 현지문화 교육

[배터리반(폴란드)] 해외 현지 적응력 강화
어학교육, 직장예절, 기술멘토를 통한 기술지도 강의 등





든든합니다! 풍부한 장학금

2024년 대학정보공시 → 2023학년도 결산

장학금 지급 43억 4,800만원

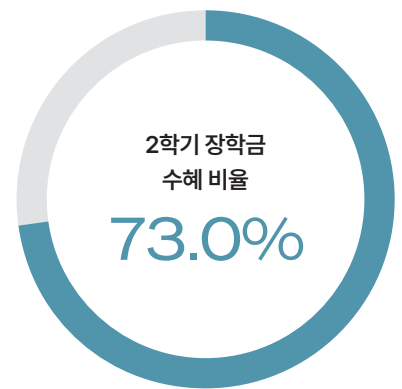
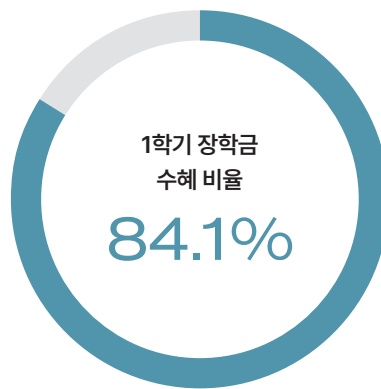
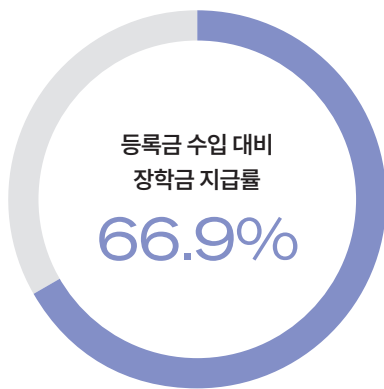
1학기 장학금 수혜인원 1,024명

2학기 장학금 수혜인원 851명

등록금 수입 64억 9,500만원

1학기 전체 등록인원 1,217명

2학기 전체 등록인원 1,165명



폭넓습니다! 교내·외 장학제도

교내 장학금

[등록금 지원]

연암장학금(수석/차석),
성적우수장학금(신입생/재학생),
연암드림장학금(1,3유형),
교직원자녀장학금, 보훈장학금(본인/자녀),
한마음장학금, 새터민장학금,
외국인특별전형장학금

[생활비 지원]

연암드림장학금(2유형), 공로장학금,
봉사장학금, 교비근로장학금,
형제자매장학금, 기초학업수행지원장학금,
전문기술인재장학금(교비지원),
연암인장학금, 도서산간장학금,
취업장려장학금, 특별지원장학금

교외 장학금

국가1유형장학금, 국가2유형장학금,
지역인재장학금, 전문기술인재장학금,
희망사다리장학금, 국가근로장학금,
주거안정장학금, 보훈자녀장학금,
의용소방대자녀장학금, 기타 국고지원 장학금,
기타 지자체 장학금, 기타 사설기관 장학금,
기타 협약에 의한 장학금

열정을 응원합니다! 신입생 특화 장학금

*도서지역 : 항공, 도선만으로 입출도 가능한 지역 / 산간지역 : 행정구역상 강원도에 한함

장학금 명	내용	금액	지원 기간
연암인 장학금	신입생 전원에게 교재 구입비 지원	20만원/1인	입학 첫 학기
도서산간 장학금	*도서·산간지역 거주 신입생에게 기숙사비 지원	실 납부 관리비	

연암다움 #5. 높은 기숙사 수용률

기숙사
알아보기



기숙사
홈페이지



신입생 기숙사 입사비율
2025.3.21. 기준

100%



연암공대 기숙사 수용률
2024년 대학정보공시 기준

50.4%

전국 전문대학 평균 18.4%

전국 대학 평균 23.4%

기숙사비
한 학기 기준, 식비 별도

55만원^[2인실]
35만원^[3인실]

2인실 : 1관, 3관, 4관

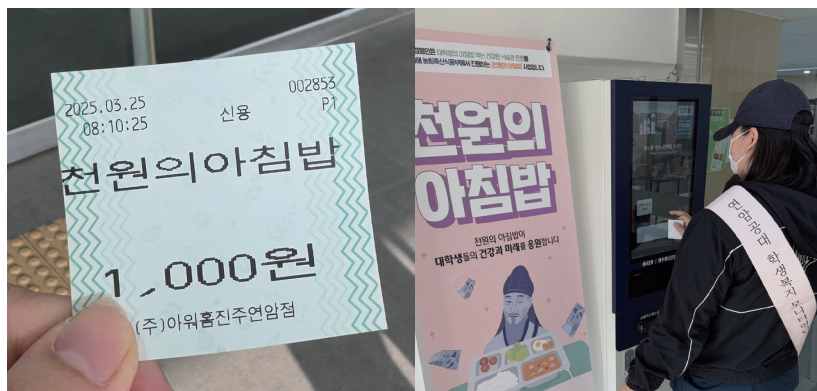
3인실 : 2관

* LG연암학원의 재정지원으로, 전체 2인실로 리모델링 예정

기숙사 문의 : 055-751-2032~3

속이 든든, 하루가 든든! '천원의 아침밥'

재학생 50% 이상이 기숙사에 거주하는 교육환경을 고려해 아침 식사의 질을 5천 원 상당으로 끌어올리는 한편, 학생 부담금은 천원으로 낮춘 '천원의 아침밥' 프로그램을 통해 결식률을 줄이고 건강한 식습관 및 학업 집중력 향상 지원



연암다움 #6.

알찬 학생지원 프로그램



취미, 재능, 관심사 등을 통하여
학우간 뜻을 나누고
개인의 성장을 이룰 수 있는
다양한 동아리를 운영 중입니다.



러닝 동아리



풋살 동아리

전공 동아리와 함께 균형 있는 대학생활을
가꿔나가는 한편, 연암공대인으로서 소속감과 애교심을
고취할 수 있습니다.

일반 동아리

밴드, 헬스, 러닝, 풋살, OTT, 보드게임, 영화, 실로암, 배드민턴, 여행,
MZ, 식물, 기업분석 동아리 운영 중

밴드 동아리



연암다움 #6.

다채로운 연간 주요 행사

청춘의, 청춘에 의한, 청춘을 위한 다양한 자리를 마련하여 학문에 생기를 불어넣고, 대학생화에 활력을 선사합니다.



2月

Yonam AI-DX Express(입학식&오리엔테이션)

입학식과 신입생 오리엔테이션을 함께 진행하여 연암인으로서 새로운 시작을 축하하는 동시에 대학생할 필수 정보 안내, 선배·동기들과 자연스럽게 어울리며 대학에 쉽게 적응할 수 있도록 돕는 만남의 장



3月

피크닉Day

신학기 학업적응능력 강화를 위한 학생자치단체 학생복지활동으로, 신입생들이 학교생활에 보다 빠르게 적응하고 즐겁게 학교문화를 체험할 수 있도록 다양한 프로그램 운영



5月

서당대동제



학생들이 주도적으로 기획하고 참여하는 행사로 지역 내 타 대학과의 교류뿐만 아니라 지역주민도 함께 어우러지는 열린 축제의 장

6~9月

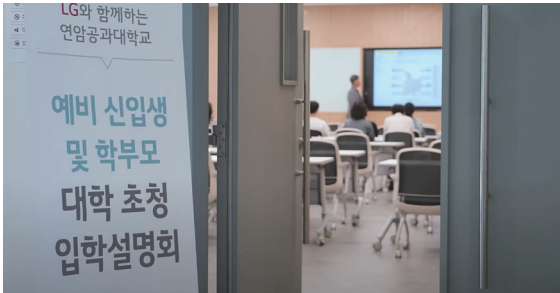


신입생 및 학부모 대학 초청 입학설명회

수험생과 학부모가 직접 대학을 방문하여 캠퍼스 분위기를 맛보는 한편 학과 상담, 기숙사 투어 등 다양한 프로그램을 통한 우리 대학 궁금증 해소의 장

설명회 운영

6·7·8·9월(수시1차), 11월(수시2차), 1월(정시) 매월 셋째 주 토요일



10月

면접 축제

수시모집 면접고사를 축제 형식으로 진행하여 편안한 분위기속에서 면접을 볼 수 있도록 하는 한편, 학과·취업부서·장학부서·기숙사 등 대학 관계자들이 수험생과 동행가족 모두에게 분야별 상세한 정보 제공의 장



Contest



AI 해커톤 대회

해킹+마라톤의 합성어로 기획자, 개발자 등의 직군이 팀을 이루어 주제에 맞는 서비스를 개발하는 공모전. 인공지능 기술을 활용한 문제 해결 과정을 통해 실천형 AI 역량과 창의적 능력을 갖춘 팀을 선발하여 시상



창의융합 캠퍼스디자인 경진대회

작품/제품을 기획·설계·제작하는 전 과정을 통하여 산업체에서 필요로 하는 과제를 설계하고 수행하는 창의적 문제해결 능력을 갖춘 팀을 선발하여 시상



전공동아리 경진대회

본인 전공을 기반으로 산업체의 애로기술 문제를 해결하는 작품을 제작하며 실무역량과 현장적응 능력을 키우는 대회



연암다움 #7.

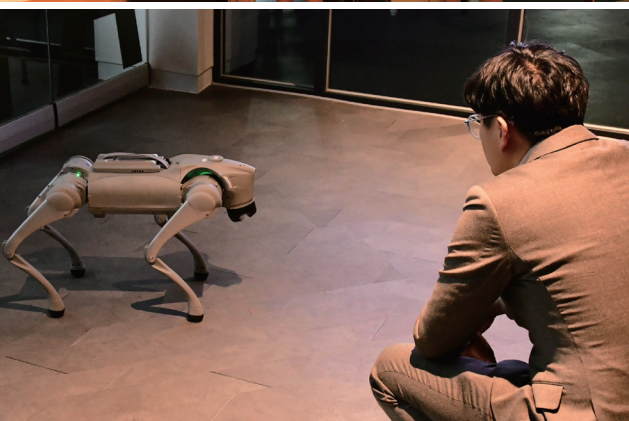
앞서가는 AI교육 인프라

AI·DX센터

AI교육에 주력하고 있는 연암공대는 2025년 캠퍼스 내에 AI·DX센터를 개소하여 AI교육과 전시, 체험 인프라를 두루 갖추어 보다 체계적인 AI교육 실현을 위해 힘쓰고 있습니다.

AI·DX센터 공간 구성

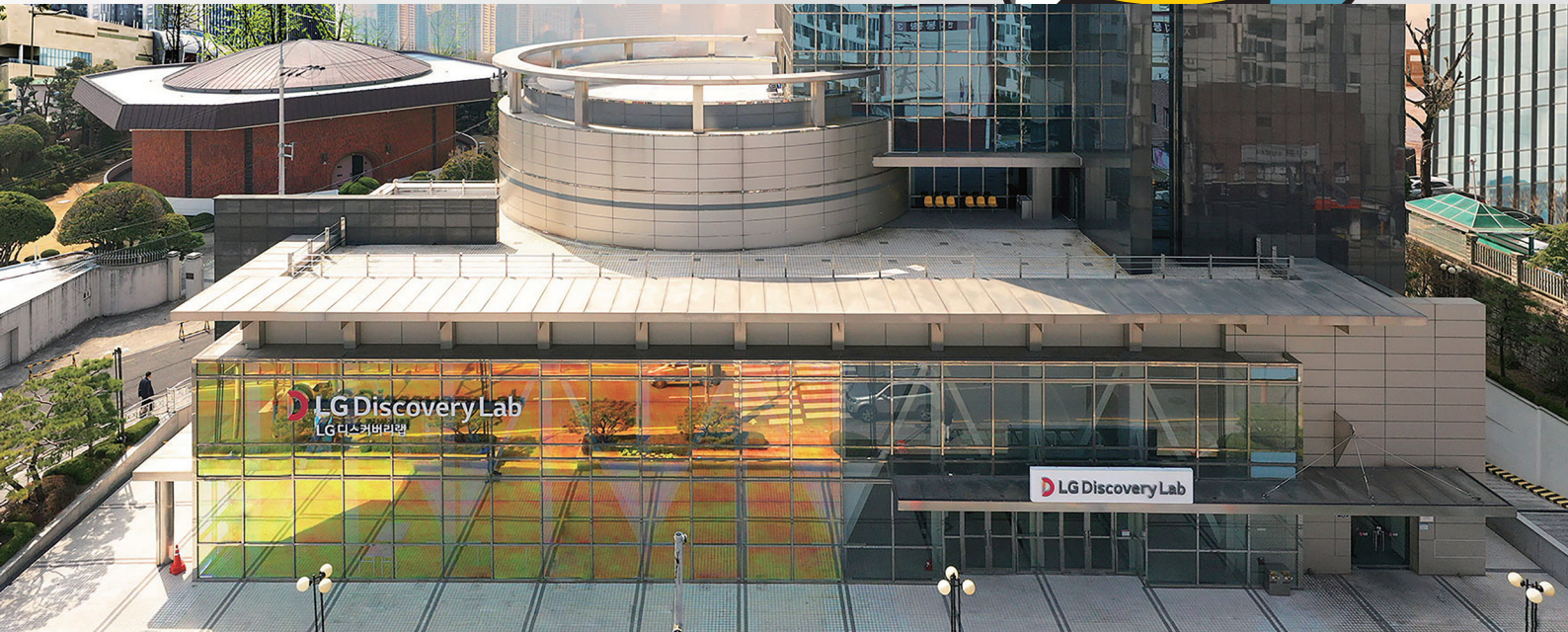
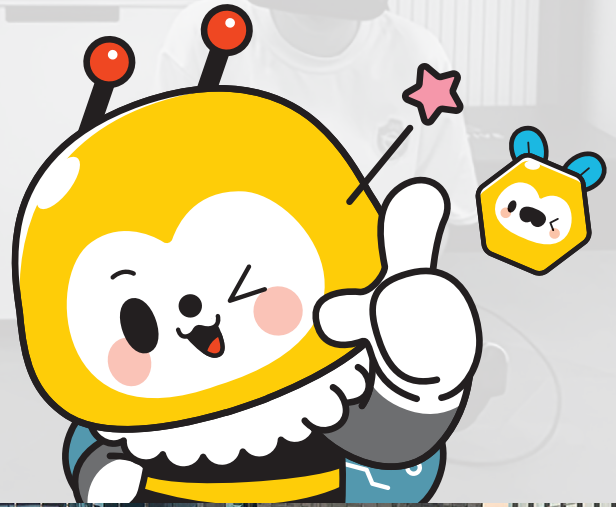
AI·DX 체험존, AI Data Center, 모션센서 기기 체험, 프레젠테이션 스테이지, 첨단항공 시뮬레이션 룸



LG디스커버리랩(부산)

2025년 LG디스커버리랩(부산)을 대학으로 이관하여 대학의 AI관련 교육과정과 연계하는 한편 지역사회와 함께하는 AI분야 평생교육의 장으로 활용하고 있습니다.

↓ LG디스커버리랩(부산) 전경



전기전자공학과



2년제

4차 산업혁명 시대의 창의적 기술인 양성

전기전자공학과는 현장 중심의 특성화된 주문식 교육 과정을 통해 창의적 전문 기술인을 양성합니다. 세부전공으로 스마트제어시스템 전공과 신재생에너지전기기시스템 전공이 있습니다.

이런 학생에게 추천합니다!

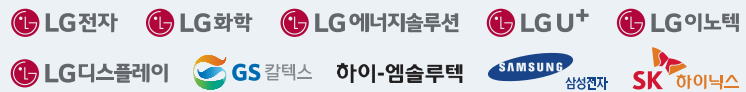
- 수학 및 물리 등에 대한 해박한 지식보다 현장 실무 및 산업체 직무에 관심이 높은 학생
- 팀워크와 협력의 중요성을 알고, 원활한 의사소통 능력을 통하여 융합시대의 실무력을 갖춘 학생

전공동아리를 소개합니다!

- **AI 인식 Lab**
 - AI 인식 기반 객체 탐지 연구 및 실습
- **스마트그리드연구회**
 - 스마트그리드 핵심 기술 학습을 통해 관련기술 개발 및 응용
- **AIoT 연구회**
 - C, 파이썬 등 코딩기법 학습
 - 아두이노 HW와 SW 개발을 통한 사물인터넷 응용

졸업 후 주요 취업처는 어떻게 되나요?

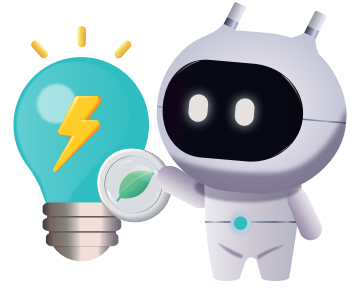
- 전자, 전기, 화공, 기계, 생산, 항공 관련 다양한 회사로 취업



전기전자공학과
바로가기



스마트전기전자공학과



3년제

4차 산업혁명 시대의 융합형 기술인 양성

스마트전기전자공학과는 AI 역량 및 전기전자 기술을 바탕으로 전기자동차, 임베디드시스템, 스마트팩토리, 반도체 등 4차산업의 융합적 전문 기술인을 키웁니다.

이런 학생에게 추천합니다!

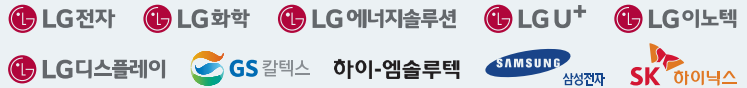
- 전기전자공학 및 AI, IoT, 스마트팩토리, 전기자동차 등의 융합교육을 통해 4차산업시대에 필요한 역량을 갖추고 싶은 학생
- LG계열사, 화공, 반도체, 첨단항공 등의 다양한 트랙 교육을 통해 산업체가 요구하는 직무를 학습하고 취업으로의 연계가 필요한 학생

전공동아리를 소개합니다!

- **에코(E-CO)**
전기자동차 핵심 부품 이해 및 제작
- **PECS**
송전 및 배전 전력망 학습 및 전기설비 학습
- **EPL(Embedded Processors LAB)**
산업 현장에서 필요로 하는 임베디드 시스템 분야의 실무능력 습득

졸업 후 주요 취업처는 어떻게 되나요?

- 전자, 전기, 화공, 기계, 생산, 항공 관련 다양한 회사로 취업



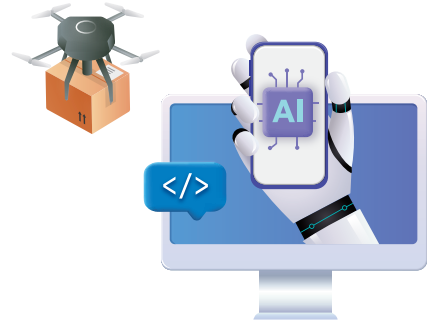
스마트전기전자공학과
바로가기



기계공학과

2년제

AI로 미래의 엔진이 되는 융복합 기계인 양성



기계공학과는 가전, 자동차, 항공, 조선, 정유화학, 반도체, 2차전지 등 최근 산업 현장의 니즈에 맞춘 AI 기반의 특성화 교육을 통해 기계관련 기초 분석력과 이해 능력을 갖춘 실무형 인재를 배출합니다.

이런 학생에게 추천합니다!

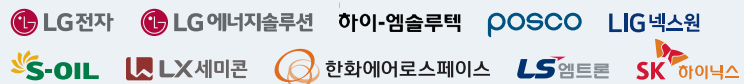
- 도구를 활용해 무엇인가 만들거나 조립하는 것을 좋아하는 학생
- 기구 또는 기계를 만지고 다루는 것을 좋아하는 학생
- 호기심이 많고 새로운 것들을 배울 준비가 되어 있는 학생
- 책임감이 강하고, 성실성을 갖춘 학생

전공동아리를 소개합니다!

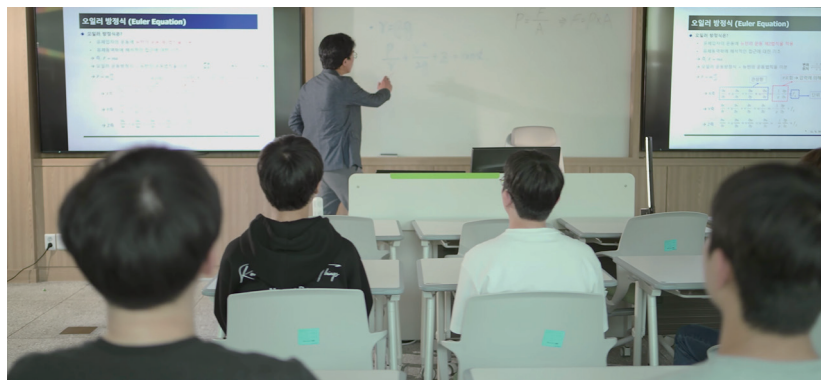
- | | |
|---|---|
| • CATIA
CATIA를 활용한
도면 설계 및 작품 제작 | • 흐름
유체역학 이론을 실제 실험기구 제작에
적용하며 이론과 실습 융합 |
| • 프로젝트
열역학과 냉동공조 실제 구현 | • AutoCAD
AutoCAD 연구 |
| • 유압압
유압과 공압 연구 | • 메커니즘
공압장비 이해 및 소규모 이동장비 제작 |

졸업 후 주요 취업처는 어떻게 되나요?

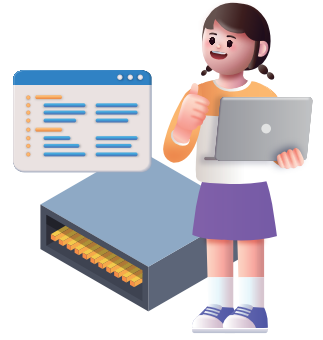
- 대기업의 생산 분야 설비 운영, 현장 관리 및 중견 기업의 설계직



기계공학과
바로가기



스마트기계공학과



3년제

21세기 미래 주도형 창의적 실용 인재 양성

스마트기계공학과는 AI를 기반으로 한 융복합 기계 교육을 토대로 로봇, 자동차, 항공, 반도체, 2차전지, 석유화학 등 첨단 생산 분야의 자동화 장비 기술 엔지니어 및 해석 / 설계 엔지니어를 육성합니다.

이런 학생에게 추천합니다!

- 도구를 활용해 무엇인가 만들거나 조립하는 것을 좋아하는 학생
- 컴퓨터를 이용해서 작업하는 것을 좋아하는 학생
- 호기심이 많고 새로운 것을 배울 준비가 되어 있는 학생
- 책임감이 강하고, 문제 분석 및 해결하는 것을 좋아하는 학생

전공동아리를 소개합니다!

- 미세가공
반도체 및 이차전지 공정에 대한 이론과 실무 융합 탐구
- 해석으로 대동단결
Ansys 프로그램을 활용하여 기계 구조 해석, 유체의 흐름 분석

졸업 후 주요 취업처는 어떻게 되나요?

- 대기업의 생산 장비 테크니션 / 현장 관리, 중견 기업의 설계 엔지니어



스마트기계공학과
바로가기



스마트소프트웨어학과



3년제

4차 산업혁명 시대를 선도하는 소프트웨어 전문가 양성

스마트소프트웨어학과는 인공지능, 사물 인터넷, 빅데이터, 클라우드 등 4차 산업혁명 시대의 핵심기술을 습득함으로써 탄탄한 전문 지식과 우수한 실무 능력을 갖춘 소프트웨어 분야 전문가로 성장합니다. 전문학사 취득 후 전공심화과정 연계를 통해 학사학위도 받을 수 있습니다.

이런 학생에게 추천합니다!

- Java, Python 등 프로그래밍 언어에 흥미가 있고, 실무 중심의 프로젝트 경험을 쌓고 싶은 학생
- 단순 이론보다 실습과 협업을 통해 배우는 데 보람을 느끼는 학생
- 책임감 있게 맡은 일을 끝까지 수행하고, 세부적인 부분까지 꼼꼼히 신경 쓰는 성격의 학생

전공동아리를 소개합니다!

- **TripleS**
각종 경진대회와 해커톤에 참여하여 스터디 및 팀 프로젝트 수행
- **OpenAI**
오픈 소스를 활용한 AI 분야 학습 및 애플리케이션 개발
- **ERPro**
SAP 관련 지식을 학습하고 실무 역량을 키우기 위한 스터디 진행
- **Digital Playground**
최신 기술을 바탕으로 다양한 실전 프로젝트 기획 및 구현

졸업 후 주요 취업처는 어떻게 되나요?

- 전공심화과정 진학 후 대기업 계열
IT서비스, 통신, 시스템통합(SI)·소프트웨어 개발 기업에 취업



스마트소프트웨어학과
바로가기



자유전공학과



3년제

드넓은 학문의 세계를 탐색하며 스스로 꿈을 개척하다!

미래 사회에서 요구하는 융합적 역량을 갖춘 창의적 인재를 양성하기 위해 신설된 자유전공학과는 전기전자·기계·소프트웨어 분야에 대한 기초 교과목과 AI관련 교양과목 학습을 통해 본인의 적성에 맞는 전공과 진로를 선택할 수 있습니다. 1:1 지도교수 멘토링을 통해 전공을 충분히 탐색한 후 자신의 미래를 설계해 나갈 수 있다는 장점이 있습니다.

이런 학생에게 추천합니다!

- 입학 전 학과 선택에 고민이 깊은 학생
- 전공분야의 기초적인 학습을 통해 본인의 적성에 맞는 학과를 차근차근 탐색하여 선택하고 싶은 학생

입학 후 학과(진로) 선택은 어떤 과정으로 이루어지나요?

1학년 1학기	1학년 2학기 이후	졸업년도
전기전자·기계·SW분야의 기초과목을 이수하면서 본인의 적성에 맞는 분야를 탐색	스마트전기전자공학과, 스마트기계공학과, 스마트소프트웨어학과 중 1개 학과를 선택하여 해당 학과의 교육과정 이수	LG계열사, 항공, 화공, 반도체 등 다양한 트랙반 신청 가능

졸업 시 소속이 어떻게 되나요?

- 1학년 1학기 이수 후 학과를 선택하게 되면 선택한 학과 소속으로 졸업장 수여

자격증을 취득 시 제한이 있나요?

- 1학년 1학기에도 다양한 기능사 자격증을 취득할 수 있으며, 학과 선택 후에는 전공분야의 자격증을 집중적으로 취득

교육 시설은 어떤가요?

- 전기전자·기계·SW 전 학과의 실습실 및 기자재를 활용할 수 있으며 AI·DX센터 내 다양한 활동부스 이용

동아리 활동은 할 수 있나요?

- 취미생활, 창업, 지역사회문제해결 등 다양한 동아리 활동에 참여할 수 있음



자유전공학과
바로가기

III. 모집인원 및 원서접수 안내

1. 모집인원

전형 구분	학제		2년제		3년제			계 (명)			
	학과(모집단위)		전기전자 공학과	기계 공학과	스마트 소프트웨어 학과	스마트 기계공학과	스마트 전기전자 공학과		자유 전공학과		
	모집인원 세부전형		135	140	51	34	55		25	440	
수시 1차	정원 내	일반고	일반고	85	77	30	19	38	18	267	
			특성화고	37	51	10	5	7	3	113	
		특별 전형	추천자	학교장추천자	-	-	1	5	5	-	11
			특기자	SW 특기자	-	-	5	-	-	-	5
		외국어우수자		2	-	-	-	-	-	2	
		고른기회	국가보훈대상자	1	1	-	-	-	-	2	
	정원 내 소계			125	129	46	29	50	21	400	
	정원 외	특별 전형	전문대졸 이상	3	3	1	2	2	-	11	
			농어촌	4	4	2	2	2	-	14	
			기초생활수급권자 및 차상위계층자	3	3	1	1	2	-	10	
	정원 외 소계			10	10	4	5	6	-	35	
	수시1차 합계			135	139	50	34	56	21	435	
	수시 2차	정원 내	특별 전형	일반고	5	6	2	2	2	1	18
				특성화고	2	2	1	1	1	1	8
수시2차 합계			7	8	3	3	3	2	26		
정시 모집	정원 내	일반 전형	일반전형(수능 위주)	2	2	1	1	1	1	8	
			일반전형(교과 위주)	1	1	1	1	1	1	6	
	정시 합계			3	3	2	2	2	2	14	

Ⓞ 수시2차 모집인원은 수시1차 모집결과에 따라 변경될 수 있음

Ⓞ 정시 모집인원은 수시모집 결과에 따라 변경될 수 있음


2. 전형일정 및 접수 안내

가. 전형일정


구분	수시1차	수시2차	정시
원서 접수	2025.9.8.(월) ~ 9.30.(화)	2025.11.7.(금) ~ 11.21.(금)	2025.12.29.(월) ~ 2026.1.14.(수)
서류제출 마감일	2025.10.2.(목) 17:00 도착분에 한함	2025.11.25.(화) 17:00 도착분에 한함	2026.1.16.(금) 17:00 도착분에 한함
면접일시·방법 선택 ^{주1)}	2025.10.13.(월) ~ 10.14.(화)	2025.11.26.(수) ~ 11.27.(목)	-
개인별 면접시간 조회	2025.10.17.(금) ~	2025.12.1.(월) ~	-
면접	2025.10.24.(금) / 25.(토)	2025.12.6.(토)	미 실시
합격자 발표	2025.11.5.(수)	2025.12.12.(금)	2026.1.23.(금)
예치금 납부기간	2025.12.15.(월) ~ 12.17.(수)		-
수시 총원합격자 발표 및 등록	2025.12.18.(목) ~ 12.28.(일)		-
합격자 등록금 납부기간	2026.2.3.(화) ~ 2.5.(목)		-
정시 총원합격자 발표 및 등록	2026.2.6.(금) ~ 2.27.(금)		-

* 주1) 수시1, 2차 면접일시·방법 선택 안내

내용	유의사항
<ul style="list-style-type: none"> - 면접시간 : 편성 시간 중 본인 희망 시간대 선택 - 면접방법 : 대면/비대면 중 본인 희망 방법 선택 - 세부사항 : 해당 기간에 우리대학 입학홈페이지 통해 안내 	<ul style="list-style-type: none"> - 면접일시 미신청자는 임의 배정함 - 면접 불참자는 "불합격" 처리하지 않고, 면접 참석자 후순위로 후보 번호 부여



<대면면접>



<비대면면접>

나. 원서접수 방법

접수방법	온라인 접수(대학자체접수, 진학어플라이, 유웨이어플라이)만 가능
지원횟수	우리대학은 2·3년제 전문대학으로, 일반대학에 적용되는 수시 6회/정시 3회 지원 제한에 관계없이 지원 가능



다. 전형료

구분	모집단위	전형료	수수료	결제 금액
원서접수 대행사이트(진학사, 유웨이)	전체 분야(전공)	무료	5,000원	5,000원
대학 자체 인터넷접수(본교 입학홈페이지)	전체 분야(전공)	무료	무료	무료

라. 복수지원 방법

⊙ 복수지원 : 지정된 모집단위간 최대 3개학과 지원(원서 3매)

학과	복수 지원	복수지원 세부사항	
		가능	불가
전기전자공학과	○	<ul style="list-style-type: none"> • 최대 3개 학과를 조합하여 지원 가능 예시) 전기전자공학과(단일학과) 전기전자공학과, 스마트전기전자공학과(2개학과) 전기전자공학과, 스마트전기전자공학과, 자유전공학과(3개학과) ⊙ 단, 스마트소프트웨어학과 포함 시 최대 2개 학과 	<ul style="list-style-type: none"> • 동일한 학과에 2개 전형으로 지원 불가 예시) 기계공학과 일반고 전형, 기계공학과 농어촌 전형
스마트전기전자공학과			
자유전공학과	○	<ul style="list-style-type: none"> • 학과별 전형이 달라도 지원 가능 예시) 기계공학과 일반고 전형, 스마트기계공학과 농어촌 전형 	<ul style="list-style-type: none"> • 복수지원 범위를 벗어난 학과간 지원 불가 예시) 스마트소프트웨어학과, 전기전자공학과
기계공학과			
스마트기계공학과	○		
자유전공학과			
스마트소프트웨어학과	○		
자유전공학과			

IV. 전형별 지원자격

전형구분	모집단위	모집시기			지원자격
		수시 1차	수시 2차	정시 (자율)	

공통자격 : ① 고등학교 졸업(예정)자 또는 법령에 의하여 동등이상의 학력(검정고시 합격자 등)이 있다고 인정된 자

② 고등학교 재학 중 학교폭력 조치사항 제1호~제9호 해당사실 없는 자

↳ 각호별 내용 1호 : 서면사과, 2호 : 피해학생 접촉 협박 및 보복행위 금지, 3호 : 교내봉사, 4호 : 사회봉사, 5호 : 교내외 전문가 특별교육 이수 또는 심리치료, 6호 : 출석정지, 7호 : 학급교체, 8호 : 전학, 9호 : 퇴학 / 확인방법 : 제출된 고등학교 생활기록부 내용 확인

정원 내 특별 전형	일반고	전체 학과	○	○	-	다음 항목 중 하나에 해당하는 졸업(예정)자 ① 일반고 ② 자율고 ③ 특목고(외국어고, 과학고, 국제고, 영재고) ④ 일반고 위탁직업 교육과정 이수자 ⑤ 종합고 일반계 교육과정 이수자 ⑥ 검정고시 출신자 ⑦ 방송통신고 ⑧ 학력인정 평생교육 시설에 의한 고등학교 일반계 교육과정 이수자 ⑨ 외국 소재 고등학교 출신자 ⑩ 대안고 일반계 교육과정 이수자	
	특성화고	전체 학과	○	○	-	다음 항목 중 하나에 해당하는 졸업(예정)자 ① 특성화고 ② 마이스터고 ③ 종합고 전문계 교육과정 이수자 ④ 예술고 ⑤ 체육고 ⑥ 학력인정 평생교육 시설에 의한 고등학교 특성화계 교육과정 이수자 ⑦ 대안고 전문계 교육과정 이수자 ⑧ 고교 출신학과와 계열과 관계없이 우리대학 모집학과에 지원 가능	
	추천자	학교장 추천자	스마트소프트웨어학과 스마트기계공학과 스마트전기전자공학과	○	-	-	아래 ①, ② 조건을 모두 충족하는 자 ① 학교장의 추천을 받은 자 ② 일반고, 특성화고 졸업(예정)자
	특기자	SW 특기자	스마트소프트웨어학과	○	-	-	다음 항목 중 하나에 해당하는 자 ① SW동아리 활동자 ② SW교과목 이수자 ③ SW자격증 보유자 ④ SW공모전·경진대회 입상자 ⑤ SW제작 경험자 ⑥ 각 항목별 인정 범위 p.25 참조 ^{주1)}
		외국어 우수자	전기전자공학과	○	-	-	다음 항목 중 하나에 해당하는 자 ① TOEIC 500점 이상 ② TEPS 400점 이상 ③ TOEFL(iBT) 40점 이상
고른 기회	국가보훈 대상자	전기전자공학과 기계공학과	○	-	-	다음 항목 중 하나에 해당하는 자 ① 「독립유공자예우에 관한 법률」 제4조 제1호 ~ 제2호에 해당하는 독립유공자의 자녀, 손자 ② 「국가유공자 등 예우 및 지원에 관한 법률」 제4조 제1항 제3호 ~ 제18호에 해당하는 국가유공자 및 자녀(제 10호 참전유공자 제외)	
정원 외 특별 전형	전문대졸 이상	자유전공학과 제외 전체 학과	○	△	△	아래 ①, ② 조건을 모두 충족하는 자 ① 4년제 대학 졸업자 또는 4년제 대학 2년 이상 수료자, 전문대학 졸업자, 전문대학 졸업자와 동등 이상의 학력이 인정되는 자(총 4개 이상 학기의 성적이 있는 자) ② 전 대학 성적 평점이 3.0이상인 자(4.5만점 기준)	
	농어촌	자유전공학과 제외 전체 학과	○	△	△	다음 항목 중 하나에 해당하는 자 ① I 유형 : 농어촌 지역의 중·고등학교 6년 전 과정을 이수하고, 본인·부모 모두가 읍·면 소재지에 6년 동안 거주한 자 ② II 유형 : 농어촌 지역의 초·중·고등학교 12년 전 과정을 이수하고 거주한 자(부모의 읍·면 소재지 거주여부 관계없음) ③ 농어촌 지역 : 읍·면 소재지 혹은 「도서·벽지 교육진흥법」 제2조에 따른 도서·벽지 지역, 그 외 참고사항 p.25 참조 ^{주2)}	
	기초생활수급권자 및 차상위계층자	자유전공학과 제외 전체 학과	○	△	△	다음 항목 중 하나에 해당하는 자 ① 「국민기초생활보장법」 제2조 제1호에 따른 수급권자 ② 「국민기초생활보장법」 제2조 제10호에 따른 차상위계층 ③ 「한부모가족지원법」 제5조 및 제5조의2에 따른 지원대상자	

전형구분	모집단위	모집시기			지원자격	
		수시 1차	수시 2차	정시 (자율)		
정원 내 일반 전형	수능 위주	전체 학과	-	-	○	2026학년도 대학수학능력시험에 응시한 자
	교과 위주	전체 학과	-	-	○	공통자격과 같음

○ △로 표기된 정원의 특별전형(전문대졸 이상, 농어촌, 기초생활수급권자 및 차상위계층자)은 수시1차에서 모집 미달 시 수시2차에서, 수시2차에서 모집 미달 시 정시에서 모집함

· 주1) SW특기자 전형 지원 자격별 인정범위

지원 자격	인정 범위	
SW동아리 활동자	레고 마인드 스톰, 아두이노, C언어, 3D프린팅, 로봇, 프로그래밍, 정보보안, 앱 인벤터, 3D프린팅, 게임제작, 스마트어플제작, 해킹보안, 사물인터넷제어, 전자시스템제어 등	
SW교과목 이수자	고교 교육과정	정보, 전자기기 소프트웨어 개발, 정보 통신 기기 소프트웨어 개발, 로봇 소프트웨어 개발, 정보 처리와 관리, 컴퓨터구조, 프로그래밍, 자료구조, 컴퓨터시스템일반, 컴퓨터네트워크, 네트워크프로그래밍, 시스템운영및네트워크운영, 컴퓨터보안, 시스템프로그래밍, 소프트웨어구조, 응용프로그래밍, 데이터베이스프로그래밍 등
	비정규 교육과정	자바, C/C++, 안드로이드, 아이폰, 웹, 네트워크, 아두이노, 라즈베리파이, 데이터베이스 프로그래밍, 알고리즘, 자료구조 등
SW자격증 보유자	- IT관련 기능사(정보처리기능사, 정보기기운용기능사, 전자계산기기능사, 통신기기기능사 등) - 국제공인자격증(OCJP, OCWCD, OCBCD, OCJD, CCNA, CCNP, CCIE, MOUS, MOS 등) - 각종공인자격증(컴퓨터활용, 디지털정보활용능력(DIAT), 인터넷정보관리사, 리눅스마스터, ITQ)	
SW공모전·경진대회 입상자	학교장 배 경진대회, 시/도 대회, 대학총장 배 경진대회, 과학기술정보통신부 주관 SW공모전, 과학기술정보통신부 주관 SW수기공모전, 국내/국제정보올림피아드 참가/입상경력, 대학 주최 전국 규모 컴퓨터프로그래밍 실기대회, SW중심대학사업협의회 주최 컴퓨터프로그래밍 경진대회, 그 외 전국 규모의 SW 관련 경진대회 수상 실적자	
SW제작 경험자	안드로이드/iOS 앱 개발, 각종 프로그래밍 언어를 이용한 소프트웨어 개발, 웹 및 모바일 페이지 제작, 본 대학 SW제작체험교실 이수자	

○ 위 표에 열거되지 않은 사항의 지원 자격 여부는 해당 학과에서 심의하여 결정함

· 주2) 농어촌 전형 참고사항

- ① 부·모·학생의 거주지와 학교 소재지가 동일한 농어촌 지역이 아니어도 지원 가능함
- ② 소재지가 재학 중 또는 졸업 후 개편되거나 도서·벽지 지역 해제된 경우도 지원 가능함
- ③ 2개 이상의 학교에 재학한 경우 해당 학교 모두가 농어촌 지역 초·중·고교이어야 함
- ④ 부·모의 사망, 이혼, 실종 시 부·모의 거주 조건

공통사항	- 사유(사망, 이혼, 실종)발생 이전까지는 부·모 모두 농·어촌 지역에 거주 - 사유(사망, 이혼, 실종)는 법률상 증명(관련 서류 증빙)이 가능하여야 함
사망·실종	- 부·모 중 한 명이 사망(실종)일 경우, 사망(실종)일(법률상) 이후 생존하는 부 또는 모가 농·어촌 지역에 거주
이혼	- 이혼일(법률상) 이후 친권이 있는 부 또는 모가 농·어촌 지역에 거주 (단, 친권과 양육권이 경합할 경우 양육권을 가진 부 또는 모가 농·어촌 지역에 거주) ○ 이혼일자, 친권, 양육권은 모두 법률상 증명(관련 서류 증빙)이 가능하여야 함

V. 성적반영방법

1. 성적반영비율 및 배점

모집시기	전형구분		학생부	수능	서류(전적대학 성적)	면접	계(800점)		
수시	정원 내	특별 전형	일반고		80%	-	-	20%	100%
			특성화고		80%	-	-	20%	100%
			추천자	학교장추천자	40%	-	-	60%	100%
			특기자	SW 특기자	80%	-	-	20%	100%
				외국어우수자	80%	-	-	20%	100%
	고른기회	국가보훈대상자	80%	-	-	20%	100%		
	정원 외	특별 전형	전문대졸 이상		-	-	80%	20%	100%
			농어촌		80%	-	-	20%	100%
			기초생활수급권자 및 차상위계층자		80%	-	-	20%	100%
정시	정원 내	일반 전형	일반전형(수능 위주)		-	100%	-	-	100%
			일반전형(교과 위주)		100%	-	-	-	100%
	정원 외	특별 전형	전문대졸 이상		-	-	100%	-	100%
			농어촌		-	100%	-	-	100%
			기초생활수급권자 및 차상위계층자		-	100%	-	-	100%

⊙ 정원 외 특별전형(전문대졸 이상, 농어촌, 기초생활수급권자 및 차상위계층자)은 수시에서 모집 미달 시 정시에서 모집함

2. 학생부성적 반영방법

가. 학년·요소별 반영비율

모집 시기	전형구분		적용대상 고교 졸업 학년도	반영 과목 수	실질반영비율				학년별 반영 비율(100%)						세부요소별 반영 비율 (100%)		점수 산출 활용 지표
					전형 총점	최고	최저	비율	1학년		2학년		3학년		교과 성적	출결 상황	
									1학기	2학기	1학기	2학기	1학기	2학기			
수시	정원 내	특별 전형	일반고		전 학년도	800	640	400	30%	35%	35%	30%	-	100%	-	석차 등급 및 이수 단위	
			특성화고														
			특기자	SW 특기자													
				외국어 우수자													
			고른 기회	국가보훈 대상자													
정원 외	특별 전형	농어촌															
		기초생활수급권자 및 차상위계층자															
정원 내	특별 전형	추천자	학교장 추천자	800	320	80	30%					100%	-				
정시	정원 내	일반 전형	교과 위주		800	800	560	30%	30%	30%	40%	100%	-				

⊙ 직업과정 위탁생, 공업계 2+1 해당자: 1학년 40%, 2학년 60% 반영

나. 학생부 환산점수 산출방법

모집시기	전형구분				적용대상 고교 졸업 학년도	반영 과목 수	점수 산출 방법		
							1단계	2단계	최종 단계
							학기별 평균석차등급 산출	전학년 평균석차등급 산출	전형 환산점수 산출
수시	정원 내	특별 전형	일반고		전 학년도	전 과목	학기별 평균석차등급 = Σ(과목별 석차등급 × 과목별 이수단위)/ Σ(이수단위)	$\begin{aligned} & \{ (1\text{학년 } 1\text{학기 평균 석차등급} + 1\text{학년 } 2\text{학기 평균석차등급}) / 2 \} \times 0.35 \\ & + \\ & \{ (2\text{학년 } 1\text{학기 평균 석차등급} + 2\text{학년 } 2\text{학기 평균석차등급}) / 2 \} \times 0.35 \\ & + \\ & 3\text{학년 } 1\text{학기 평균 석차등급} \times 0.30 \end{aligned}$	[640 - {(전학년평균 석차등급 - 1) × 30}]
			특성화고						
			특기자	SW 특기자					
				외국어우수자					
고른기회	국가보훈대상자								
정원 외	특별 전형	농어촌		전 학년도	전 과목	학기별 평균석차등급 = Σ(과목별 석차등급 × 과목별 이수단위)/ Σ(이수단위)	$\begin{aligned} & \{ (1\text{학년 } 1\text{학기 평균 석차등급} + 1\text{학년 } 2\text{학기 평균석차등급}) / 2 \} \times 0.3 \\ & + \\ & \{ (2\text{학년 } 1\text{학기 평균 석차등급} + 2\text{학년 } 2\text{학기 평균석차등급}) / 2 \} \times 0.3 \\ & + \\ & \{ (3\text{학년 } 1\text{학기 평균 석차등급} + 3\text{학년 } 2\text{학기 평균석차등급}) / 2 \} \times 0.4 \end{aligned}$	[320 - {(전학년평균 석차등급 - 1) × 30}]	
		기초생활수급권자 및 차상위계층자							
정원 내	특별 전형	추천자	학교장추천자	전 학년도	전 과목	학기별 평균석차등급 = Σ(과목별 석차등급 × 과목별 이수단위)/ Σ(이수단위)	$\begin{aligned} & \{ (1\text{학년 } 1\text{학기 평균 석차등급} + 1\text{학년 } 2\text{학기 평균석차등급}) / 2 \} \times 0.3 \\ & + \\ & \{ (2\text{학년 } 1\text{학기 평균 석차등급} + 2\text{학년 } 2\text{학기 평균석차등급}) / 2 \} \times 0.3 \\ & + \\ & \{ (3\text{학년 } 1\text{학기 평균 석차등급} + 3\text{학년 } 2\text{학기 평균석차등급}) / 2 \} \times 0.4 \end{aligned}$	[800 - {(전학년평균 석차등급 - 1) × 30}]	
정원 내	일반 전형	교과 위주		전 학년도	전 과목	학기별 평균석차등급 = Σ(과목별 석차등급 × 과목별 이수단위)/ Σ(이수단위)	$\begin{aligned} & \{ (1\text{학년 } 1\text{학기 평균 석차등급} + 1\text{학년 } 2\text{학기 평균석차등급}) / 2 \} \times 0.3 \\ & + \\ & \{ (2\text{학년 } 1\text{학기 평균 석차등급} + 2\text{학년 } 2\text{학기 평균석차등급}) / 2 \} \times 0.3 \\ & + \\ & \{ (3\text{학년 } 1\text{학기 평균 석차등급} + 3\text{학년 } 2\text{학기 평균석차등급}) / 2 \} \times 0.4 \end{aligned}$	[800 - {(전학년평균 석차등급 - 1) × 30}]	

» 과목별 석차등급 없는 교과목 또는 진로선택 과목 반영 방법

과목별 석차등급 없는 교과목	2007년 2월(포함) 이전 졸업자	계열석차 또는 교과목석차 활용하여 석차백분율 및 석차등급 산출
	2007년 2월 이후 졸업자	Z점수{(원점수-평균)/표준편차} 활용하여 석차백분율 및 석차등급 산출
○ 원점수 정보(원점수, 평균, 표준편차) 없는 과목은 반영하지 않음		
진로 선택 과목	성취도 활용(최고성적 2과목만 인정) (등급산출 : A-2등급, B-4등급, C-6등급)	

다. 학생부 성적 없는 자(검정고시, 외국고교 출신)

1) 검정고시 성적 반영방법

평균 점수를 아래와 같이 내신 성적을 환산하여 적용함

평균점수	100	99.99~97.00	96.99~93.00	92.99~88.00	87.99~82.00	81.99~75.00	74.99~67.00	66.99~0.00
환산등급	2	3.00~3.99	4.00~4.99	5.00~5.99	6.00~6.99	7.00~7.99	8.00~8.99	9

2) 외국고교 성적 반영방법

스마트소프트웨어학과는 면접고사 점수에 따라 아래와 같이 내신 성적을 환산하여 적용하며, 그 외 전체학과는 일괄 9등급을 적용함

면접점수	160~158	157~152	151~142	141~129	128~113	112~100	99~90	89~84	83~
환산등급	1.00~1.67	2.00~2.83	3.00~3.90	4.00~4.92	5.00~5.94	6.00~6.92	7.00~7.90	8.00~8.83	9

3. 수능성적 반영방법

가. 수능성적 영역별 반영비율

모집시기	전형구분			점수 활용 지표	반영 영역 수	수능시험 영역별 반영비율(100%)						비고 (세부 반영방법)
						국어	수학	영어	탐구	한국사	제2외국어 / 한문	
정시	정원 내	일반 전형	수능 위주	백분위	4	25%	25%	25%	25%	-	-	[영어] • 등급: 백분위 환산표 적용 [탐구] • 2과목 평균 백분위 반영 • 1과목 응시자 : 탐구 백분위 × 0.5
	정원 외	특별 전형	농어촌									
			기초생활수급권자 및 차상위계층자									
참고 사항	- 수능 최저학력기준은 반영하지 않음 - 수능성적 반영 학년도는 2026학년도 대학수학능력시험이며, 미 응시자는 "불합격" 처리함 - 특정 영역 미 응시자: 일부 영역만 응시한 경우, 미응시 영역은 0점 처리하고, 응시 영역만 반영함											

» 영어 및 한국사 등급 환산 점수(등급 → 백분위)

등급	1	2	3	4	5	6	7	8	9
영어	95	85	75	65	55	45	35	25	10
한국사	반영하지 않음								

나. 정시모집 대학수학능력시험 환산점수 산출방법

전형 환산점수 산출식	예시) 지원자의 수능 성적이 아래와 같을 때,
$8 \times \sum(\text{영역별 백분위} \times \text{반영비율})$	< 국어백분위 60 / 수학백분위 60 / 영어 4등급 / 과탐1백분위 30 / 과탐2백분위 40 > ① 영어 등급-백분위 환산 : 4등급 → 65 ② 과탐2과목 평균 백분위 : 35 ③ 환산점 산출 : $8 \times \{(60 \times 0.25) + (60 \times 0.25) + (65 \times 0.25) + (35 \times 0.25)\} = 55 = 440$

4. 전적대학성적 반영방법

모집시기	전형구분			모집단위	출신대학 전학년 평균평점 (4.5만점 기준)	환산점수	
						수시모집	정시모집
수시	정원의외	특별전형	전문대졸 이상	자유전공학과 제외 전체 학과	4.00~4.50	640	800
					3.50~3.99	600	760
정시					3.00~3.49	560	720

5. 면접점수 반영방법

모집시기	전형구분		모집단위	면접 총점	자격증 가산점 ^{주1)}		
수시 1차	정원내	특별전형	일반고	전체 학과	160점	-	
			특성화고	전기전자공학과 스마트전기전자공학과 기계공학과 스마트기계공학과	160점	최대 60점	
				스마트소프트웨어학과 자유전공학과	160점	-	
				추천자	학교장추천자	스마트소프트웨어학과 스마트기계공학과 스마트전기전자공학과	480점
			특기자	SW 특기자	스마트소프트웨어학과	160점	-
				외국어우수자	전기전자공학과	160점	-
	고른기회	국가보훈대상자	전기전자공학과 기계공학과	160점	-		
	정원외	특별전형	전문대졸 이상	전체 학과	160점	-	
			농어촌	전체 학과	160점	-	
			기초생활수급권자 및 차상위계층자	전체 학과	160점	-	
수시 2차	정원내	특별전형	일반고	전체 학과	160점	-	
			특성화고	전기전자공학과 스마트전기전자공학과 기계공학과 스마트기계공학과	160점	최대 60점	
				스마트소프트웨어학과 자유전공학과	160점	-	
정시	정원내	일반전형	모든 전형	전체 학과	해당없음	-	
	정원외	특별전형					

* 주1) 면접 가산점 자격증 목록 및 제출방법 : p.33 'VI. 제출서류 - 4. 선택서류 제출 안내'에서 상세 안내

6. 동점자 처리기준

모집시기	전형구분		우선순위	
수시	정원내	특별전형	일반고	
			특성화고	
			추천자	학교장추천자
			특기자	SW 특기자
				외국어우수자
			고른기회	국가보훈대상자
	정원외	특별전형	농어촌	
기초생활수급권자 및 차상위계층자				
		전문대졸 이상		
정시	정원내	일반전형	교과 위주	
			수능 위주	
			농어촌	
			정원외	특별전형
	전문대졸 이상			

VI. 제출서류

1. 필수서류

모집시기	전형구분		공통서류 ^{주1)}		전형별 추가 서류 ^{주2)}	
			학생부 / 검정고시 / 외국고교졸업관련	수능 (온라인 제공)		
수시 1차	정원내	특별전형	일반고	○	-	-
			특성학교	○	-	-
				○	-	-
		추천자	학교장추천자	○	-	○
		특기자	SW 특기자	○	-	○
			외국어우수자	○	-	○
	고른기회	국가보훈대상자	○	-	○	
	정원외	특별전형	전문대졸 이상	○	-	○
			농어촌	○	-	○
기초생활수급권자 및 차상위계층자			○	-	○	
수시 2차	정원내	특별전형	일반고	○	-	-
			특성학교	○	-	-
정시	정원내	일반전형	수능 위주	○	○	-
			교과 위주	○	-	-
	정원외	특별전형	전문대졸 이상	○	-	○
			농어촌	○	○	○
			기초생활수급권자 및 차상위계층자	○	○	○

* 주1) 공통서류: 고등학교 졸업자 또는 고등학교 졸업 이상의 학력, 학교폭력 조치사항을 확인하기 위한 서류

○ 공통서류 상 검정고시 학생: 고등학교 재학사실이 있는 학생은 검정고시 합격/성적증명서와 함께 출신 고등학교 생활기록부도 제출 필요

** 주2) 전형별 추가서류: 세부전형별 지원요건을 확인하기 위한 서류

2. 공통서류 제출

가. 학생부 / 검정고시 / 외국고교 졸업관련 서류

대상	제출 서류	제출 방법(택 1)		
		온라인		오프라인
		제공동의	생성신청 ^{주1)}	방문 / 우편
학생부 (일반학생)	2005년 2월 졸업자 ~ 2021년 2월 졸업자	-	○	○
	2022년 2월 졸업자 ~ 2026년 2월 졸업예정자	○	-	○
학생부 (3학년 성적 없는 학생)	일반고 재학 중 3학년 과정을 외부 직업교육 관련 기관에서 위탁교육 받은 자	○	○	○
	특성학교 재학 중 3학년 과정을 외부 기관에서 실습으로 이수한 자			
	[추가서류] 위탁 기관에서 발급하는 재학증명서 또는 수료증명서 1부 ○ 위 서류 발급이 불가한 기관의 경우, 위탁 및 실습교육 이수 확인서 1부 제출 [별표4_p.40]	-	-	○
검정고시 합격자	2016년 이전 합격자	-	-	○
	2017년 1회차 ~ 2025년 1회차 합격자 (단, 정시모집은 2025년 2회차 합격자도 온라인 제공동의 가능)	○	-	○
	[추가서류: 고등학교 재학사실 있는 학생에 한함] 학교생활기록부 사본 1부	-	-	○

대상	제출 서류	제출 방법(택 1)		
		온라인		오프라인
		제공동의	생성신청 ^{주1)}	방문 / 우편
외국교육 과정 이수자	- 졸업증명서 1부(아포스티유 및 영사 확인) - 성적증명서 1부(아포스티유 및 영사 확인) Ⓞ 증빙서류는 한국어로 번역 및 공증하여 제출	-	-	○

• 주1) 대입전형자료(학생부) 온라인 생성신청

대상	2005년 2월 졸업자~2021년 2월 졸업자
신청기간	[수시] 2025.8.25.(월) ~ 9.5.(금) 18:00 [정시] 2025.12.16.(화) ~ 12.26.(금) 18:00 원서접수 시작 전 약 2주
방법	'온라인 생성신청 시스템(apply.neis.go.kr)' 통해 대입전형자료 온라인 제공 신청
절차	① 로그인 → ② 대상자 확인 → ③ 대입전형자료 생성 → ④ 생성된 대입전형자료 확인 및 온라인 제공 신청 → ⑤ 대학별 수신현황 확인 → ⑥ 신청 완료 시 '자료 제공 인증번호' 부여 → ⑦ 원서접수 시 대입전형자료 온라인 제공에 동의하는 경우 '자료 제공 인증번호' 입력
유의사항	- 수시에 온라인 생성신청을 완료하였더라도, 정시에 대입전형자료 온라인 제공을 희망하는 경우 다시 생성신청 - 온라인 생성신청 시스템 사용시, 시스템에서 생성신청 완료 후 자료제공 중지, 재생성 등 불가 - 온라인 제공을 희망하지 않거나 생성신청을 완료하지 않은 경우에는 대학이 정한 기간 내에 직접 제출

나. 수능 : 온라인 제공동의 필수이며, 미동의 시 지원 불가

3. 전형별 추가서류 제출

전형구분		모집단위	제출 서류	제출방법													
정원 내 특별 전형	추천자	학교장 추천자	스마트소프트웨어학과 스마트기계공학과 스마트전기전자공학과 - 학교장추천서 1부 [별표2_p.38]	방문 / 우편													
	특기자	SW 특기자	스마트소프트웨어학과	- SW특기자 특별전형 지원 자격 확인서 1부 [별표1_p.37] Ⓞ 세부 자격별 제출서류 상이하므로 지정된 양식을 반드시 확인 - 추가 증빙서류 1부 <table border="1" style="width: 100%; text-align: center;"> <tr> <th>지원자격</th> <th>추가 증빙서류</th> </tr> <tr> <td>가. SW동아리 활동자</td> <td>SW동아리 활동내용 증빙 서류 1부</td> </tr> <tr> <td>나. SW교과목 이수자</td> <td>다음 중 택1 ① 고교 교육과정 : 학생부 사본 1부 (학생부 온라인 동의를 했더라도 사본 별도제출) ② 비정규 교육과정 : 이수 내역 증빙 서류 1부</td> </tr> <tr> <td>다. SW자격증 보유자</td> <td>SW자격증 사본 1부</td> </tr> <tr> <td>라. SW공모전·경진대회 입상자</td> <td>SW공모전·경진대회 입상 내역 1부</td> </tr> <tr> <td>마. SW제작 경험자</td> <td>SW제작내용 증빙 서류 1부</td> </tr> </table>	지원자격	추가 증빙서류	가. SW동아리 활동자	SW동아리 활동내용 증빙 서류 1부	나. SW교과목 이수자	다음 중 택1 ① 고교 교육과정 : 학생부 사본 1부 (학생부 온라인 동의를 했더라도 사본 별도제출) ② 비정규 교육과정 : 이수 내역 증빙 서류 1부	다. SW자격증 보유자	SW자격증 사본 1부	라. SW공모전·경진대회 입상자	SW공모전·경진대회 입상 내역 1부	마. SW제작 경험자	SW제작내용 증빙 서류 1부	방문 / 우편
			지원자격	추가 증빙서류													
			가. SW동아리 활동자	SW동아리 활동내용 증빙 서류 1부													
			나. SW교과목 이수자	다음 중 택1 ① 고교 교육과정 : 학생부 사본 1부 (학생부 온라인 동의를 했더라도 사본 별도제출) ② 비정규 교육과정 : 이수 내역 증빙 서류 1부													
			다. SW자격증 보유자	SW자격증 사본 1부													
			라. SW공모전·경진대회 입상자	SW공모전·경진대회 입상 내역 1부													
	마. SW제작 경험자	SW제작내용 증빙 서류 1부															
외국어 우수자	전기전자공학과	- 공인어학성적 증명서 1부 Ⓞ 어학성적 유효기간 : 2023년 9월 9일 이후 성적	방문 / 우편														
고른 기회	국가보훈 대상자	전기전자공학과 기계공학과 - 대학입학특별전형대상자증명서 1부 ㉠ 지역별 보훈지청 발급	방문 / 우편														

전형구분	모집단위	제출 서류	제출방법											
정원 외 특별 전형	전문대졸 이상	자유전공학과 제외 전체 학과 - 출신대학 졸업(예정) 또는 2년 수료 증명서 1부 - 출신대학 성적증명서(4.5만점 기준) 1부	방문 / 우편											
	농어촌	자유전공학과 제외 전체 학과	<table border="1"> <thead> <tr> <th>유형</th> <th>추가 증빙서류</th> </tr> </thead> <tbody> <tr> <td>공통</td> <td> <ul style="list-style-type: none"> - 농어촌학생 전형 지원 자격 확인서 1부 [별표3_p.39] - 중학교 생활기록부 1부 - 고등학교 학교생활기록부 1부 (2021년 2월 이전 고교졸업자, 온라인 제공 비대상고교출신자, 온라인 제공에 동의하지 않은 자의 경우 제출. 온라인 제공 가능자의 경우 제출 필요없음) » 농어촌 전형으로 최종 등록한 수험생 중 2026년 2월 고등학교 졸업 예정자 : 졸업 후 아래 서류 필수 제출(제출마감일 별도 안내) <ul style="list-style-type: none"> ↳ 고등학교 졸업증명서 1부 ↳ 주민등록초본(2026년 2월 발급분) 1부 ⓐ 미제출 시 합격 취소됨 </td> </tr> <tr> <td>I유형</td> <td> <ul style="list-style-type: none"> - 주민등록초본 1부 (지원자 본인 1부, 지원자의 부 1부, 지원자의 모 1부) ⓐ 과거 변동 주소지 전체 기재(접수마감일 기준 최근 1개월 이내 발급) - 가족관계증명서 </td> </tr> <tr> <td>II유형</td> <td> <ul style="list-style-type: none"> - 주민등록초본 1부(지원자 본인 1부) ⓐ 과거 변동 주소지 전체 기재(접수마감일 기준 최근 1개월 이내 발급) - 초등학교 학교생활기록부 1부 </td> </tr> <tr> <td colspan="2">ⓐ 위 제출서류로 가족관계 확인이 어려울 경우 부(또는 모) 제적등본 제출</td> </tr> </tbody> </table>	유형	추가 증빙서류	공통	<ul style="list-style-type: none"> - 농어촌학생 전형 지원 자격 확인서 1부 [별표3_p.39] - 중학교 생활기록부 1부 - 고등학교 학교생활기록부 1부 (2021년 2월 이전 고교졸업자, 온라인 제공 비대상고교출신자, 온라인 제공에 동의하지 않은 자의 경우 제출. 온라인 제공 가능자의 경우 제출 필요없음) » 농어촌 전형으로 최종 등록한 수험생 중 2026년 2월 고등학교 졸업 예정자 : 졸업 후 아래 서류 필수 제출(제출마감일 별도 안내) <ul style="list-style-type: none"> ↳ 고등학교 졸업증명서 1부 ↳ 주민등록초본(2026년 2월 발급분) 1부 ⓐ 미제출 시 합격 취소됨 	I유형	<ul style="list-style-type: none"> - 주민등록초본 1부 (지원자 본인 1부, 지원자의 부 1부, 지원자의 모 1부) ⓐ 과거 변동 주소지 전체 기재(접수마감일 기준 최근 1개월 이내 발급) - 가족관계증명서 	II유형	<ul style="list-style-type: none"> - 주민등록초본 1부(지원자 본인 1부) ⓐ 과거 변동 주소지 전체 기재(접수마감일 기준 최근 1개월 이내 발급) - 초등학교 학교생활기록부 1부 	ⓐ 위 제출서류로 가족관계 확인이 어려울 경우 부(또는 모) 제적등본 제출		방문 / 우편
			유형	추가 증빙서류										
			공통	<ul style="list-style-type: none"> - 농어촌학생 전형 지원 자격 확인서 1부 [별표3_p.39] - 중학교 생활기록부 1부 - 고등학교 학교생활기록부 1부 (2021년 2월 이전 고교졸업자, 온라인 제공 비대상고교출신자, 온라인 제공에 동의하지 않은 자의 경우 제출. 온라인 제공 가능자의 경우 제출 필요없음) » 농어촌 전형으로 최종 등록한 수험생 중 2026년 2월 고등학교 졸업 예정자 : 졸업 후 아래 서류 필수 제출(제출마감일 별도 안내) <ul style="list-style-type: none"> ↳ 고등학교 졸업증명서 1부 ↳ 주민등록초본(2026년 2월 발급분) 1부 ⓐ 미제출 시 합격 취소됨 										
			I유형	<ul style="list-style-type: none"> - 주민등록초본 1부 (지원자 본인 1부, 지원자의 부 1부, 지원자의 모 1부) ⓐ 과거 변동 주소지 전체 기재(접수마감일 기준 최근 1개월 이내 발급) - 가족관계증명서 										
			II유형	<ul style="list-style-type: none"> - 주민등록초본 1부(지원자 본인 1부) ⓐ 과거 변동 주소지 전체 기재(접수마감일 기준 최근 1개월 이내 발급) - 초등학교 학교생활기록부 1부 										
	ⓐ 위 제출서류로 가족관계 확인이 어려울 경우 부(또는 모) 제적등본 제출													
	기초생활수급권자 및 차상위계층자	자유전공학과 제외 전체 학과	지원 자격별(기초/차상위) 아래서류 중 택1하여 제출	방문 / 우편										
			<table border="1"> <thead> <tr> <th>지원자격</th> <th>추가 증빙서류</th> </tr> </thead> <tbody> <tr> <td>기초생활수급권자</td> <td>- 수급(권)자 증명서 1부(지원자 이름으로 발급)</td> </tr> <tr> <td>차상위 계층자</td> <td> <ul style="list-style-type: none"> 아래 항목 중 지원자 해당되는 서류 1부 (제출일 기준 7일 이내에 발급된 서류만 인정함) ① 장애수당 대상자 확인서 ② 장애인연금 대상자 확인서 ③ 우선돌봄 차상위 확인서 ④ 차상위 본인부담경감대상자 증명서 ⑤ 자활근로자 확인서 ⑥ 차상위계층 확인서 ⑦ 한부모가족확인서 ⓐ 학생이 속한 세대의 구성원 중 한 명이 동 대상자인 경우 이 학생은 차상위 계층으로 인정함 (주민등록등본 또는 가족관계증명서로 증명해야 함) </td> </tr> </tbody> </table>		지원자격	추가 증빙서류	기초생활수급권자	- 수급(권)자 증명서 1부(지원자 이름으로 발급)	차상위 계층자	<ul style="list-style-type: none"> 아래 항목 중 지원자 해당되는 서류 1부 (제출일 기준 7일 이내에 발급된 서류만 인정함) ① 장애수당 대상자 확인서 ② 장애인연금 대상자 확인서 ③ 우선돌봄 차상위 확인서 ④ 차상위 본인부담경감대상자 증명서 ⑤ 자활근로자 확인서 ⑥ 차상위계층 확인서 ⑦ 한부모가족확인서 ⓐ 학생이 속한 세대의 구성원 중 한 명이 동 대상자인 경우 이 학생은 차상위 계층으로 인정함 (주민등록등본 또는 가족관계증명서로 증명해야 함) 				
			지원자격		추가 증빙서류									
기초생활수급권자	- 수급(권)자 증명서 1부(지원자 이름으로 발급)													
차상위 계층자	<ul style="list-style-type: none"> 아래 항목 중 지원자 해당되는 서류 1부 (제출일 기준 7일 이내에 발급된 서류만 인정함) ① 장애수당 대상자 확인서 ② 장애인연금 대상자 확인서 ③ 우선돌봄 차상위 확인서 ④ 차상위 본인부담경감대상자 증명서 ⑤ 자활근로자 확인서 ⑥ 차상위계층 확인서 ⑦ 한부모가족확인서 ⓐ 학생이 속한 세대의 구성원 중 한 명이 동 대상자인 경우 이 학생은 차상위 계층으로 인정함 (주민등록등본 또는 가족관계증명서로 증명해야 함) 													

4. 선택서류 제출(면접 가산점 자격증)

대상 학과	전기전자공학과, 스마트전기전자공학과, 기계공학과, 스마트기계공학과	
대상 전형	수시1차, 수시2차 특성화고전형	
인정 범위	제출한 자격증별 점수를 합산하여 최대 60점까지 가산함	
제출 서류	자격증 사본 또는 국가기술자격취득사항 확인서(한국산업인력관리공단 Q-net 출력본)	
제출 방법	이메일 또는 오프라인(방문/우편) 제출 (이메일 제출은 자격증 서류에 한해 허용, 이 외 전형자격 관련 필수서류는 방문/우편만 가능함에 유의) » 2-3일 내 서류 도착 확인 문자 발신	
대상 자격증 및 인정 점수	구분	자격증명
	기능사 (10점)	가스기능사, 가스탱크스텐아크용접기능사, 건설기계정비기능사, 공압기능사, 공조냉동기계기능사, 궤도장비정비기능사, 금속재료시험기능사, 금형기능사, 기계가공조립기능사, 기계정비기능사, 동력기계정비기능사, 무선설비기능사, 자동화설비기능사, 반도체설비보전기능사, 방사선비파괴검사기능사, 생산자동화기능사, 선박기관정비기능사, 선체건조기능사, 설비보전기능사, 승강기기능사, 압연기능사, 이산화탄소가스아크용접기능사, 에너지관리기능사, 열처리기능사, 원형기능사, 위험물기능사, 의료전자기능사, 자기비파괴검사기능사, 자동차보수도장기능사, 자동차정비기능사, 자동차차체수리기능사, 전기기능사, 전산응용기계제도기능사, 전산응용조선제도기능사, 전자계산기기능사, 전자기능사, 전자부품장착기능사, 전자캐드기능사, 전파전자통신기능사, 정밀측정기능사, 정보기기운용기능사, 정보처리기능사, 제강기능사, 제선기능사, 주조기능사, 지게차운전기능사, 초음파비파괴검사기능사, 축로기능사, 침투비파괴검사기능사, 컴퓨터응용밀링기능사, 컴퓨터응용선반기능사, 통신기기기능사, 통신선로기능사, 피복아크용접기능사, 항공장비정비기능사, 항공전기.전자정비기능사, 화학분석기능사, 환경기능사, 3D프린터운용기능사, 철도전기신호기능사, 실내건축기능사, 굴착기운전기능사, 항공사진기능사, 제한무선통신사, 신재생에너지발전설비기능사, 천장크레인운전기능사
	산업기사 (30점)	가스산업기사, 건설기계설비산업기사, 건설기계정비산업기사, 건설안전산업기사, 공조냉동기계산업기사, 광학기기산업기사, 궤도장비정비산업기사, 금속재료산업기사, 기계조립산업기사, 기계설계산업기사, 기계정비산업기사, 농업기계산업기사, 무선설비산업기사, 바이오화학제품제조산업기사, 반도체설계산업기사, 방사선비파괴검사산업기사, 방송통신산업기사, 사출금형산업기사, 산업위생관리산업기사, 산업안전산업기사, 생산자동화산업기사, 소방설비산업기사(기계분야), 소방설비산업기사(전기분야), 승강기산업기사, 신재생에너지발전설비산업기사(태양광), 용접산업기사, 위험물산업기사, 의공산업기사, 자기비파괴검사산업기사, 자동차정비산업기사, 자동화설비산업기사, 재료조직평가산업기사, 전기공사산업기사, 전기산업기사, 전기철도산업기사, 전자계산기제어산업기사, 전자산업기사, 전파전자통신산업기사, 정밀측정산업기사, 정보보안산업기사, 정보처리산업기사, 정보통신산업기사, 조선산업기사, 주조산업기사, 철도신호산업기사, 철도운송산업기사, 철도차량산업기사, 초음파비파괴검사산업기사, 치공구설계산업기사, 침투비파괴검사산업기사, 컴퓨터응용가공산업기사, 통신선로산업기사, 판금제관산업기사, 표면처리산업기사, 포장산업기사, 품질경영산업기사, 프레스금형산업기사, 프린터개발산업기사, 항공산업기사, 화재감식평가산업기사, 전자계산기제어산업기사 ◎ 기사 자격증 보유자는 산업기사와 동일하게 30점의 가산점을 인정함

5. 서류 제출방법

가. 제출처

등기우편제출	(우)52821 경남 진주시 진주대로 629번길 35 연암공과대학교 입학팀 담당자(앞) » 성명, 지원학과, 지원전형, 수험번호, 제출서류명 등을 기재하여 제출
방문제출	연암공과대학교 본관 1층 통합행정사무실 입학팀 담당자/ 평일 09:00~18:00 방문
이메일제출	(면접 가산점 자격증에 한함) pass@yc.ac.kr

나. 제출기한

수시1차	2025.10.2.(목) 17:00 대학 도착분에 한함
수시2차	2025.11.25.(화) 17:00 대학 도착분에 한함
정시	2026.1.16.(금) 17:00 대학 도착분에 한함

다. 유의사항

1) 입학전형 필수서류(공통서류 + 전형별 추가서류)를 기한 내 제출하지 않은 경우 “불합격” 처리합니다.

2) 제출 후 반드시 입학홈페이지 서류도착조회 메뉴를 통하여 도착 여부를 확인하시기 바랍니다.

↳ 도착여부를 확인하지 않아 발생하는 불이익은 수험생 본인에게 있습니다.

Ⅶ. 수험생 유의사항

1. 지원자 유의사항

- 가. 우리대학은 모집요강에 명시한 전형요소가 아닌 기타 요소(신체적, 정신적, 인종적 특성 등)에 의한 차이를 두지 않습니다.
- 나. 우리대학은 장애인을 위한 특수 교육시설이 장애 유형에 따라 미흡할 수 있습니다. 입학원서 접수 전 상담을 하시고 지원 여부를 결정하시기 바랍니다.
- 다. 원서접수 시에 지원자가 입력한 모든 항목에 대한 기재 착오나 구비서류 미비로 인하여 발생하는 불이익은 지원자 책임이므로 정확히 기재하고 구비서류를 잘 준비하시기 바랍니다.
- 라. 수시모집에 합격한 자(충원합격자 포함)는 등록 여부와 관계없이 우리대학 및 타 대학의 정시모집, 추가모집에 지원할 수 없으며, 이를 위반하였을 경우 합격 또는 입학이 취소됩니다.
- 마. 수시모집 면접 불참자도 면접 참석자 후순위로 후보 번호를 부여하므로 (충원)합격될 수 있으며, 이 경우에도 우리대학 및 타 대학의 정시모집, 추가모집에 지원할 수 없습니다.
- 바. 결제 및 제출 완료된 원서의 지원내용 수정 및 취소는 불가하며, 제출된 서류는 반환하지 않습니다.
- 사. 필수서류 제출 대상자가 지정된 서류를 기한 내 미제출 시 "불합격" 처리합니다.
- 아. 고등학교 졸업 예정인 지원자가 졸업 자격을 취득하지 못하면 우리대학에 등록을 마친 상태라도 합격을 취소하며, 이로 인해 발생하는 모든 불이익에 대해서는 우리 대학에서 책임지지 않습니다.
- 자. 부정한 방법으로 합격 또는 입학한 사실이 확인될 경우, 입학한 후라도 합격 또는 입학을 취소할 수 있습니다.
- 차. 개인별 입학고사 성적은 공개하지 않습니다.
- 카. 정원 외 농어촌 전형으로 합격한 자의 경우 고교 졸업시까지 농어촌 지원자격을 유지하여야 합니다.
- 타. 지원자격에 맞지 않는 전형으로 지원한 경우 "불합격" 처리합니다.
예시) 검정고시 합격자가 특성화고 전형으로 지원한 경우 "불합격" 처리
- 파. 학교폭력조치사항 제1호~9호에 해당하는 자는 우리대학에 지원 불가합니다. 원서접수 과정에서 이를 1차적으로 확인할 것이나, 추후 제출된 고등학교 생활기록부에서 해당사항이 확인될 시 지원 및 합격사실이 무효로 처리됩니다.
- 하. 신입생 모집요강에 명시되지 아니하거나 해석상에 불분명한 사항은 우리대학 입시전형관리위원회의 결정에 따릅니다.

2. 합격자 등록시 유의사항

- 가. 우리 대학 입학홈페이지에서 합격 여부를 조회한 후 등록금 고지서를 출력하여 등록기간 내 등록함을 원칙으로 합니다.
- 나. 수시모집 합격자는 수시모집 등록기간에 등록예치금을 납부 후, 정시모집 등록기간에 잔여등록금을 납부하여야 합니다.
- 다. 수시모집 등록예치금 납부자가 정시모집 등록기간 내 잔여등록금을 미납할 경우 "불합격" 처리합니다.
- 라. 정시모집 합격자는 정시모집 등록기간에 등록금을 납부하여야 하며, 기간 내 미납할 경우 "불합격" 처리합니다.
- 마. 홈페이지를 이용한 등록금 고지서 출력에 도움이 필요한 경우, 우리대학 입학팀에 문의 바랍니다.
(입학팀 055-751-2180~2182)

3. 입학포기 / 환불시 유의사항

- 가. 등록예치금 또는 등록금을 납부한 자라도 입학포기각서를 제출함으로써 우리 대학에 대한 등록을 포기할 수 있으며, 입학포기각서 제출 시 납부한 등록예치금 또는 등록금은 전액 반환합니다.
- 나. 입학포기각서는 우리 대학 입학홈페이지에서 본인 인증 후 작성할 수 있으며, 인터넷으로만 제출할 수 있습니다.
- 다. 제출 완료된 입학포기각서는 접수 즉시 처리되며, 철회는 불가합니다.
- 라. 등록예치금 또는 등록금 환불은 원서 작성 시 기재한 계좌번호로 이체함을 원칙으로 하며, 기재 오류로 인한 환불 지연 등의 모든 불이익에 대하여는 우리 대학에서 책임지지 않습니다.

4. 총원합격자 유의사항

- 가. 총원합격자는 입학홈페이지에 합격자를 발표하고 관련사항을 안내합니다.
- 나. 총원합격자 발표는 지정된 기간 내 총원사유(미등록, 입학포기) 발생 시마다 수시로 진행합니다.
- 다. 총원합격 대상자의 합격 순서는 합격 발표 시 부여받은 예비번호(후보순위) 순입니다.
- 라. 총원합격 대상자에 대하여 전화 안내 후 홈페이지에 발표함을 원칙으로 하나, 원서상 기재한 연락처로 연결되지 않을 시 별도 안내 없이 홈페이지에 발표합니다. 이 경우, 안내사항 미확인으로 인한 모든 불이익에 대해서는 우리 대학에서 책임지지 않습니다.
- 마. 수험생 연락처를 기본으로 원서 상 기재한 모든 연락처(수험생 및 추가연락처)에 대하여 연락을 시도하므로, 수험생에게는 총원기간 중 상시 연락받을 수 있는 연락처를 반드시 1개 이상 유지할 것을 권장하며, 총원합격자 등록마감 내 3회 이상 통화가 되지 않는 경우 불합격 처리합니다.
- 바. 총원합격자 발표(개인별 통보/녹음)과정에서 수험생 본인 또는 보호자의 결정에 따라 모집 시기 구분 없이 복수로 지원한 모는 학과, 모든 전형에 등록포기 의사를 밝힌 경우 나머지 모집시기별 학과, 전형에서 개별 추가합격(추가 녹음)통보 없이 모두 포기처리 합니다.
- 사. 연락처를 변경하여야 할 경우 합격자 조회화면을 통해 직접 수정할 수 있으며, 직접 변경이 어려울 시 우리 대학 입학팀(055-751-2180~2)로 문의바랍니다.
- 아. 발표된 총원합격자는 별도로 안내되는 등록방법에 따라 기한 내 등록하여야 하며, 미등록 시 "불합격" 처리합니다.

5. 정원 내 모집단위 간 (후보)합격자 이월 총원 안내

구분	결원 발생 전형			총원 대상 전형				
				1단계	2단계	3단계	4단계	
수시 1차	정원 내	특별 전형	일반고		수시2차 일반고	수시1차 특성화고	수시2차 특성화고	-
			특성화고		수시2차 특성화고	수시1차 일반고	수시2차 일반고	-
			추천자	학교장추천자	수시1차 일반고	수시2차 일반고	수시1차 특성화고	수시2차 특성화고
			특기자	SW 특기자				
				외국어우수자				
	고른기회	국가보훈대상자						
정원 외	특별 전형	전문대졸 이상		정원 외 동일 전형 예시) 수시1차 농어촌 → 수시2차 농어촌, 수시2차 농어촌 → 수시1차 농어촌				
		농어촌						
		기초생활수급권자 및 차상위계층자						
수시 2차	정원 내	특별 전형	일반고		수시1차 일반고	수시2차 특성화고	수시1차 특성화고	-
			특성화고		수시1차 특성화고	수시2차 일반고	수시1차 일반고	-
정시	정원 내	일반 전형	수능 위주		정시일반전형 (교과 위주)	-	-	-
			교과 위주		정시일반전형 (수능 위주)			

6. 개인정보 수집 및 이용에 대한 안내

- 가. 우리 대학은 「고등교육법 시행령」 제35조(입학전형자료)의 입학전형 업무를 위하여 「개인정보보호법」 제26조에 따라 개인정보수집 업무 위탁에 따른 수탁자 및 위탁 업무 내용을 다음과 같이 안내합니다.
- 나. 우리 대학 지원자는 학생부 성적 온라인 제공과 개인정보 수집 및 이용에 동의하는 것으로 간주하며, 수집된 개인정보는 대학의 입학, 장학, 학사, 통계업무, 합격자 발표와 관련한 외부업체 제공 및 대학에서 제공하는 기타 안내 이외의 다른 목적으로 사용하지 않으며, 개인정보 보유기간이 경과되거나 처리목적을 달성했을 때에는 해당 개인정보를 파기합니다.
- 다. 개인정보의 수집 및 이용에 대해 거부할 권리가 있으며, 이를 거부할 경우 원서를 접수할 수 없습니다.
- 라. 개인정보 취급 사항

수탁업체	위탁업무 내용	위탁업무처리 개인정보항목	기타
한국교육학술정보원	학교생활기록부 온라인 추출	이름, 주민등록번호	-
	검정고시 대입전형 자료 온라인 추출	이름, 주민등록번호, 합격정보, 과목성적정보	-
한국교육과정평가원	수능성적 온라인 추출	이름, 주민등록번호	-
한국대학교육협의회 / 한국전문대학교육협의회	지원방법 위반 및 이종등록조항 위반자 사전예방, 위반자에게 통보	모집시기, 이름, 주민등록번호 (재외국민과 외국인전형 등의 경우 : 외국인등록번호 또는 여권번호), 수험번호, 대학코드, 합격/예치금 구분, 접수장소, 접수일자, 지원결과, 전형유형, 모집단위명, 계열코드, 출신고교코드, 출신고교유형코드, 졸업연도, 등록일자 구분	고등교육법 시행령 제42조, 제42조의 2
한국대학교육협의회	수시 모집 지원 횟수 검색 및 통보	대학코드, 모집시기, 수험번호, 이름, 주민등록번호(재외국민과 외국인전형 등의 경우 : 외국인등록번호 또는 여권번호), 모집단위명, 접수시간, 접수장소, 합격여부, 예치금납부여부	주민등록번호 : 일방향으로 암호화된 상태로 제공

⊙ 처리목적 달성 시 또는 위탁계약 종료 시까지 개인정보 보유·이용

마. 개인정보 위탁 동의사항

수탁업체	한국전문대학교육협의회	(주)진학어플라이	(주)유웨이어플라이
위탁업무내용	공동원서의 관리 및 전달	대입원서 접수대행	대입원서 접수대행

⊙ 처리목적 달성 시 또는 위탁계약 종료 시까지 개인정보 보유·이용

바. 개인정보 제3자 제공에 대한 동의사항

개인정보를 제공받는 자	제공받는 자의 개인정보 이용목적	제공하는 개인정보 항목
지원자 출신 고등학교	지원자 및 합격자 명단 제공	이름, 지원 계열/학과, 졸업연도, 합격구분, 등록여부
금융기관	신입생 등록금 수납 및 환불	이름, 휴대폰번호, 계좌번호, 지원계열/학과, 등록금액, 수험번호
행정부서, 학과, 부속·부설기관	학적부 생성, 장학생 선발, 기숙사 선발, 학력조회, 학사업무 및 개설 강좌 안내문자 발송	이름, 주민등록번호, 연락처, 주소, 성적자료, 최종학력자료, 지원내용(모집단위, 지원전형 등)

⊙ 처리목적 달성 시까지 개인정보 보유·이용

VIII. 제출서류 양식

[별표2]

연암공과대학교 특별전형 학교장 추천서

지원자 인적사항	지원학과		수험번호	
	성명		생년월일	년 월 일
	학교명	()고등학교 ()학년 ()반 ()년()월 졸업(예정)		
추천자 인적사항	성명		직책(위)	
	학교명			
	학교주소			

기재한 모든 내용은 사실과 다름이 없으며, 상기 학생은 학교장 추천자 특별전형
응시를 위한 대상으로 인정되어 귀 대학의 지원을 추천합니다.

2025년 월 일

_____ 고등학교장(직인)

연암공과대학교 총장 귀하

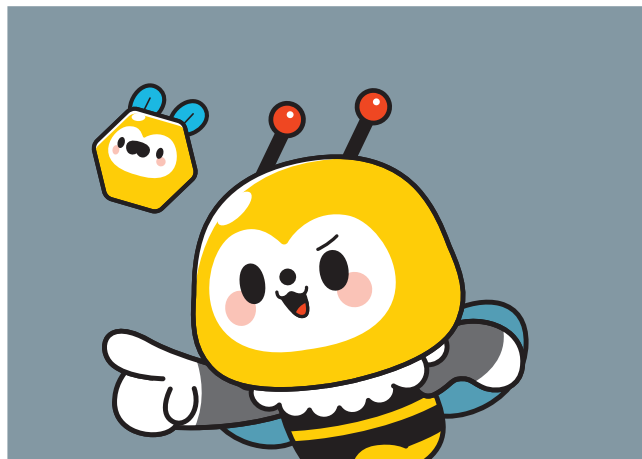


연암미래관 휴게형 학습공간

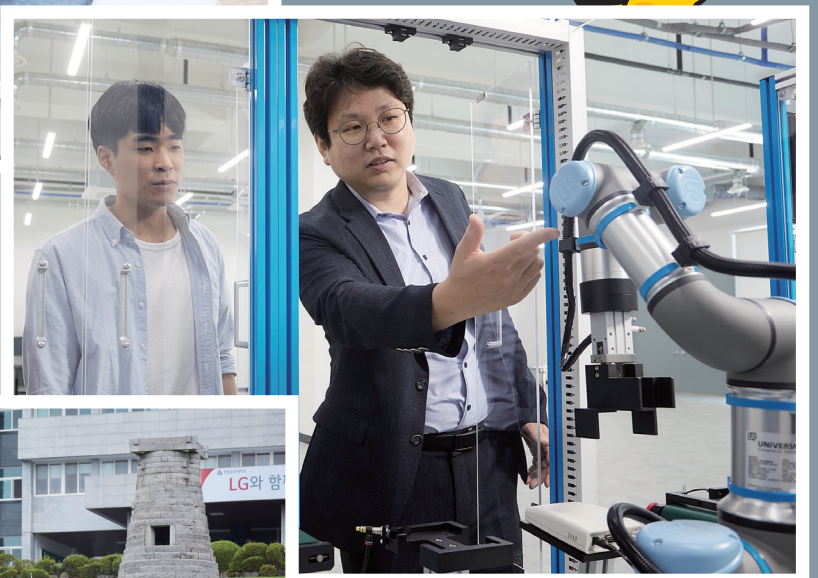
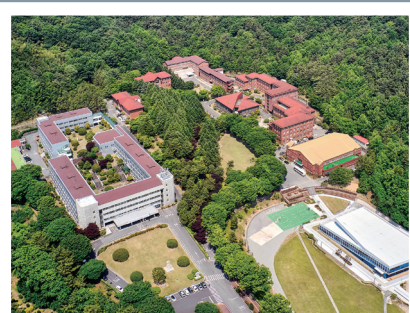
연암미래관 전경



도서관



연암공과대학교 캠퍼스 전경과
본관 앞 첨성대



스마트팩토리 실습실

연암공과대학교가 더 궁금하다면?



공식 웹사이트



연암공과대학교
홈페이지

공식 SNS



입학안내
홈페이지



유튜브
Youtube



페이스북
Facebook



블로그
Blog



인스타그램
Instagram